



Regionaalhaigla

INFO PATSIENDILE

Me aitame inimesi. Päriselt.



Hea Põhja-Eesti Regionaalhaigla patsient!

See trükis on mõeldud Teie ning Teie lähedaste abistamiseks Regionaalhaigla Mustamäe meditsiinilinnakus. Kui olete tulemas plaanilisele ambulatoorsele vastuvõtule, uuringule või analüüse andma, päevaravile või statsionaarsele haiglaravile, leiate siit vajalikke praktilisi suuniseid.

Loodame, et trükisesse koondatud info muudab Teie patsiendikogemuse Regionaalhaiglas ladusamaks, aitab Teil keskenduda tervenemisele ning olla aktiivselt kaasatud osapool oma raviteekonnal.

Soovime Teile vastupidavat tervist!



Anneli Habicht

Põhja-Eesti Regionaalhaigla teenindusjuht

AMBULATOORNE VASTUVÖTT

Vastuvõtule saate registreerida digiregistratuuris www.terviseportaal.ee,



tel 617 1049 E–R kl 8–18

või Regionaalhaiglas kohapeal E–R kl 8–16.

Üldjuhul vajate vastuvõtuks perearsti või teise eriarsti (digi)saatekirja. Saatekirja ei ole vaja günekoloogi, nahaarsti ehk dermatoveneroloogi, psühhiaatri ja silmaarsti ehk oftalmoloogi vastuvõtule tulemiseks. Vastuvõtule tulles võtke kaasa isikut tõendav pildiga dokument või kasutage kohapeal identifitseerimiseks Eesti äppi.

Palun andke meile aegsasti teada, kui Te ei saa vastuvõtule tulla – nii saame pakkuda aega teistele patsientidele, kes seda väga vajavad. Broneeritud aja saate tühistada digiregistratuuris terviseportaal.ee, aadressil registratuur@regionaalhaigla.ee või telefonil 617 1049.

Kui tühistate aja vähem kui 24 tundi enne vastuvõttu, hilinete või ei ilmu vastuvõtule, on Regionaalhaiglal õigus nõuda Teilt järgmisel vastuvõtul visiiditasu kahekordses suuruses.

Regionaalhaigla töökeel

Regionaalhaiglas teenindatakse patsiente eesti keeles, haigla tõlketeenust ei paku. Kui Te ei suhtle eesti keeles, palume tulla vastuvõtule koos tõlgiga (professionaalse tõlgi või eesti keelt valdava lähedasega). Kui tulete ilma tõlgita, saate kasutada veebipõhist tõlkelahendust Teie enda seadmes, nt nutitelefonis. Vastutus tõlke õigsuse ja andmete töötlemise eest tõlkeprotsessis lasub patsiendil.

Tervishoiutöötaja valmisolekul võib suhtlus toimuda ka muus keeles kui eesti keel, eeldusel, et tervishoiutöötaja valdab antud keelt piisavalt, et osutada Teile kvaliteetset tervishoiuteenust.

Erandiks on vältimatu abi, mida osutatakse sõltumata patsiendi suhtluskeelest. Vältimatu abi on meditsiiniline abi, mille andmata jätmise võib põhjustada patsiendi surma või tervises seisundi kiire ja tõsise halvenemise.

SISUKORD

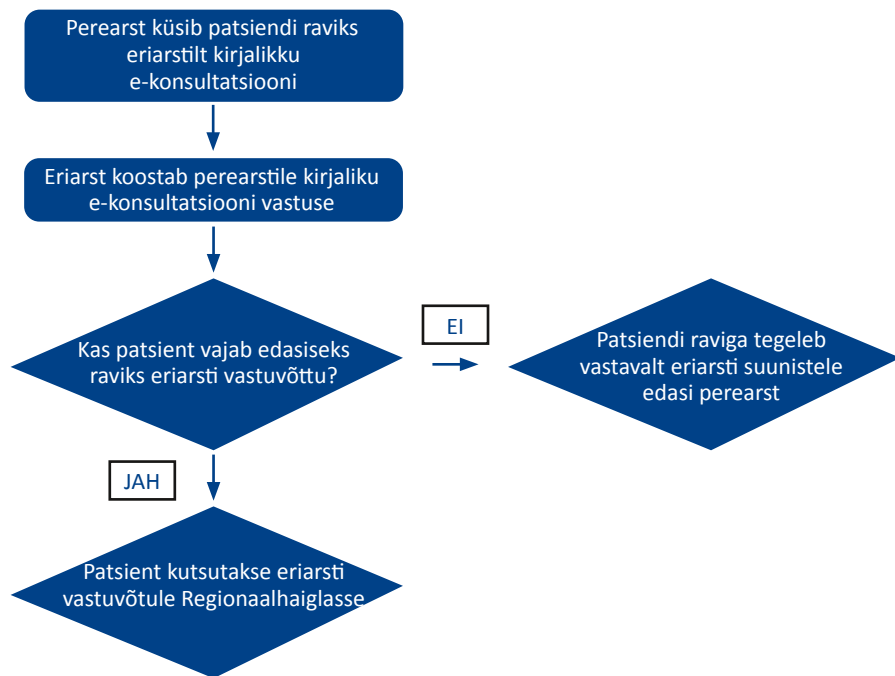
AMBULATOORNE VASTUVÖTT.....	5
UURINGUD	7
ANALÜÜSID	8
PÄEVARAVI JA PÄEVAKIRURGIA	9
STATIONAARNE HAIGLARAVI	10
HAIGLARAVIL OLLES	13
PÄRAST HAIGLARAVI.....	16
PATSIENDI ÕIGUSED JA KOHUSTUSED	17
PATSIENDIKOOL	18
TAGASISIDE	18
INFO PATSIENDI LÄHEDASTELE	19
VISIIDITASU JA VOODIPÄEVATASU	21
TASULISED TEENUSED	23
KUHU TULLA?	23
MUSTAMÄE MEDITSIINILINNAKU KORRUSEPLAANID	26
KUIDAS TULLA	30

Haigla töötajad küsivad Teie nime ja sünniaega korduvalt polikliinikus või haiglas viibimise ajal, enne igat uuringut või protseduuri. See ei tähenda unustamist, vaid on osa patsiendiohutusest ja tagab õige patsiendi jõudmise õigele teenusele. Oleme tänulikud mõistva suhtumise eest!

E-konsultatsioon

Mitmetel erialadel on vastuvõtule eelnevalt vajalik perearsti ja eriarsti või kahe eriarsti vaheline e-konsultatsioon. E-konsultatsiooni käigus suhtlevad arstid omavahel kirjalikult läbi Tervise infosüsteemi. Kui e-konsultatsioonil selgub, et vajate Regionaalhaigla arsti vastuvõttu, võtame Teiega ise ühendust telefoni või e-posti teel ja kutsume vastuvõtule. Seda vastuvõttu nimetatakse e-visitiks.

Kui e-konsultatsioonil selgub, et Te eriarsti vastuvõttu ei vaja, tegeleb Teie ravi- ga edasi perearst.



UURINGUD

Uuringutele registreerimiseks vajate (digi)saatekirja. Uuringule tulles võtke kaasa isikut tõendav pildiga dokument või identifitseerige end kohapeal Eesti äpiga.

Uuringutele registreerimise info leiate järgnevast tabelist.

Uuring	Registreerimine
Radioloogilised uuringud	
Röntgen	Eelregistreerimiseta, elavas järjekorras E–R 8–16 Mustamäe meditsiinilinnakus Reg 3
Ultraheli	Tel 617 1049 E–R 8–18
Luutihedus	
Endoskoopilised uuringud (gastroskoopia, koloskoopia jm)	
Kompuutertomograafia (KT)	e-posti teel registratuur@regionaalhaigla.ee
Magnetresonants- tomograafia (MRT)	

Kardioloogilised uuringud

Elektrokardiogramm (EKG)	Tel 617 2058 E–R 8-11
Holter-monitooring (EKG Holter)	
Vererõhu 24-tunni monitooring (vererõhu Holter)	
Koormustest, kuue minuti kõnnitest, kallutustest (<i>tilt</i> -test)	
Ehhokardiograafia (EHHO)	Tel 617 2058 E–R 8–11 Tel 617 1194 E–R 8:30–15:30
Sõeluuringud	digiregistratuuris www.terviseportaal.ee Tel 617 1049 E–R kl 8–18 Regionaalhaiglas Reg 3 kohapeal E-R kl 8–16.

Sõeluuringute kohta leiate lisainfot Tervisekassa sõeluuringute kodulehelt: <https://soeluuring.ee>

Palun andke meile aegsasti teada, kui Te ei saa uuringule tulla – nii saame pakkuda aega teistele patsientidele, kes seda väga vajavad. Broneeritud aja saate tühistada aadressil registratuur@regionaalhaigla.ee või tel 617 1049.



ANALÜÜSID

Vereanalüüsid

Vereproovile tulles võtke kaasa isikut tõendav pildiga dokument või identifitseerige end kohapeal Eesti äpiga. Vereanalüüsi saatekiri ehk tellimus on tavaliselt digitaalne. Analüüsi tulemuse saate teada oma raviarstilt eelnevalt kokku lepitud ajal ja viisil.

Regionaalhaigla arsti määratud vereproove saate anda:

- Regionaalhaigla Mustamäe meditsiinilinnakus **Reg 21** E–N 7:30–17 ja R 7:30–16; suvekuudel E–R 7:30–16;
- Hiiumaa Haigla (Rahu 2, Kärdla) vereandmise kabinetis E–R 9–13;
- Rapla Haigla (Alu tee 1, Rapla) vereandmise kabinetis E–R 8–15;
- Läänemaa Haigla (Vaba 6, Haapsalu) vereandmise kabinetis E–R 8–15.

Andke vereanalüüsid enne teisi diagnostilisi ja terapeutilisi protseduure, nt enne kontrastainega radioloogilist uuringut.

Kui annate glükoosi ehk veresuhkru analüüsi (Gluc), peab viimasest söömisest olema möödunud vähemalt 3 tundi. On lubatud juua lisanditeta puhast vett.

Erandiks on paastumist nõudvad vereproovid, enne mida peate olema söömata vähemalt 10–12 tundi (on lubatud juua üks klaas lisanditeta ja gaseerimata vett):

- folaat (fP-Fol);
- vitamiin B12 (fP-Vit B12);

- trigütseriidid kordusuuring (fP-Trig);
- glükoosi taluvuse analüüs;
- laktoosi taluvuse analüüs;
- angiotensiini muundav ensüüm (fS-ACE).

NB! Kui Teil ei ole olnud võimalik eelpool loetletud nõudeid järgida, palun teavitage sellest analüüsi võtjat.

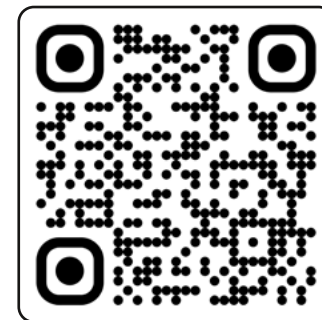
Päevaravi jaoks määratud vereproovi on soovitatav anda ravile eelneva 2–3 päeva jooksul, mitte samal päeval. Nii on ravieelne ooteaeg lühem.

Muud analüüsid

Kodus võetud proovimaterjalide proove võtame vastu **Reg 21** ja ainult meditsiinilistes proovinõudes, mida saate küsida **Reg 21**. Uriini analüüs ei tohi olla vanem kui 2 tundi, erandiks on ööpäevase uriini uuring.

Uuringute ja analüüside infolehed patsiendile leiate Regionaalhaigla kodulehelt:

<https://www.regionaalhaigla.ee/uuringud>



PÄEVARAVI JA PÄEVAKIRURGIA

Onkoloogia- ja hematoloogiakliiniku päevaravis Y-korpuses **Reg 22** ning sisehaiguste päevaravis B-korpuse II korrusel pakume ravi ja protseduure patsientidele, kes ei vaja statsionaarset ravi. Päevaravile suunab arst või õde.

Päevaravi jaoks määratud vereproovi on soovitatav anda ravile eelneva 2–3 päeva jooksul, mitte samal päeval. Nii on ravieelne ooteaeg lühem.

Päevakirurgias C-korpuse III korrusel **Reg 17** saavad kirurgilist abi erinevate erialade kiirelt operatsioonist taastuvad patsiendid, et naasta võimalikult ruttu oma igapäevaelu.

Päevakirurgia kohta leiate rohkem infot
Regionaalhaigla kodulehelt:
[https://www.regionaalhaigla.ee/patsiendile/
haiglaravi/paevakirurgia-0](https://www.regionaalhaigla.ee/patsiendile/haiglaravi/paevakirurgia-0)



STATSIONAARNE HAIGLARAVI

Statsionaarsele haiglaravile tulge arsti määratud päeval ja kellaajal.

Kui Teil ei ole mõjuval põhjusel võimalik määratud ajal haiglasse tulla, teatage sellest esimesel võimalusel tel 617 1049 või aadressil registratuur@regionaalhaigla.ee. Nii õnnestub teil Teie raviks planeeritud aega ja voodikohta pakkuda teistele abivajajatele.

Haiglasse statsionaarsele ravile tulles võtke kaasa:

- isikut tõendav pildiga dokument: pass, ID-kaart või juhiluba;
- arsti saatekiri ja eelnevate uuringute andmed, kui need on paber kandjal;
- isiklikud hügieenitarbed: suuhooldustarbed, pesemisvahendid jms;
- igapäevaselt tarvitatavad ravimid ja isiklikud abivahendid, nt käimiskepp, inhalaator;
- implanteeritud meditsiiniseadmete, nt südamestimulaatori, veenipordi jms pass;
- soovi korral mobiiltelefon ja telefonilaadija vm väikeelektroonika (nt kõrvaklapid) isiklikuks kasutuseks;
- pangakaart või väikeses koguses sularaha omaosalustasu maksmiseks;
- mittelibiseva tallaga, pealt kinnised ja toetatud kannaga vahetusjaltsidid;
- soovi korral vahetusriided: pidžaama, dressid, hommikumantel, vahetuspesu. Haigla annab Teile vajadusel vahetusriieteks pidžaama, öösärgi ja hommikumantli;

- soovi korral 1-euroseid münte kohviautomaadist ostmiseks;
- soovi korral isiklik korduvkasutatav joogivee pudel.

Soovitame jätta koju väärtasjad, ehted jm kallihinnalised isiklikud asjad, suurem rahasumma ja haiglas mittevajalikud dokumendid. Kaasavõetud dokumendid ja raha saate operatsiooni, protseduuri või uuringu ajaks akti alusel osakonda hoiule anda. Haigla vastutab ainult hoiule andud esemete eest.

NB! Keelatud on haiglasse tuua või haiglas hoida:

- suures koguses või kiiresti riknevaid toiduaineid;
- alkoholi, narkootikume ning muid joovastavaid aineid;
- relvi või laskemoona.

Haiglasse statsionaarsele ravile tulles:

pöörduge haiglasse vormistamise registratuuri Mustamäe meditsiinilinnaku peafuajees E–R 7–15, P 10–18. Muul ajal pöörduge EMO registratuuri

esitage isikut tõendav dokument ja arsti saatekiri juhul, kui see on paber kandjal

tasulise haiglaravi korral palun tasuge ettemaksu arve kohapeal või esitage tasumist tõendav dokument

Teie terviseseisundit ja ravi puudutav info on konfidentsiaalne, seetõttu palutakse Teil määrata kontaktisik, kellele meie haigla arstid ja õed võivad vajadusel Teie terviseseisundi kohta teavet anda

klienditeenindaja kinnitab Teie käele randmepaela. Randmepael on vajalik patsiendi kiireks tuvastamiseks ning abi andmiseks, seda ei tohi haiglas oleku ajal eemaldada. Kui randmepael on kadunud, loetamatu või valede andmetega, teavitage palun koheselt haigla töötajat

üleriided ja välisjalanõud saate akti alusel hoiule anda

garderoobitöötaja saadab Teid osakonda, kus Teid võtab vastu osakonna õde

õde tutvustab Teile haigla sisekorda, räägib osakonnas kehtivatest nõuetest ja päevaplaanist. Küsige julgelt, kui miski jääb arusaamatuks. Palatist öökapiilt leiate ka patsiendi infolehe

õde täidab õendusdokumendid. Haigla töötajad küsivad Teie nime ja sünnikuupäeva korduvalt kogu haiglas viibimise aja jooksul – enne igat uuringut või protseduuri. See ei tähenda unustamist, vaid on oluline osa patsiendi-ohutusest. Oleme tänulikud, kui suhtute sellesse mõistvalt!

Mistahes probleemide korral võite pöörduda õe poole

NB! Palun informeerige õde või arsti, kui Teil on eelnevalt leitud resistentset mikroobi (nt MRSA, ESBL, VRE jms) või olete varasemalt viibinud nakkusohu tõttu eraldatud palatis või isolatsioonipalatis. Nii on võimalik valida Teile efektiivseim ravi.

Haiglaravil olles



Haiglas on 1–4-kohalised palatid. Igas palatis on WC ja enamuses palatitest dušinurk. Haigla pakub vedelseepi ja käterätikut/saunaliina.



Öörahu kestab kell 23–7.



Hommikusööki pakume kell 8–9, lõunasööki kell 12–13 ja õhtusööki kell 17–18. Esimese haiglapäeva toitlustamine sõltub Teie saabumisajast.



Osakonna personal selgitab saabumise päeval välja Teie eritoitumise vajaduse, nt diabeedi, tsöliaakia, toiduallergiad, laktoositalumatuse, taimetoitluse vms. Sõltuvalt osakonnast ja määratud toidupiirangutest pakutakse Teile haiglas viibimise ajal võimalusel lõunasöögiks valikmenüüd. Töötaja küsib Teilt järgmise päeva valikmenüü tellimuse üks päev ette. Supipäeval saate valida lihasupi ja kergema kana-, kala- või köögiviljasupi vahel. Praepäeval on valikus lihatoit ja kala- või linnulihatoit.



Arsti visiit toimub tööpäeviti, õe ja hooldaja palatikülastused toimuvad iga päev regulaarselt. Enamuses osakondades määratakse Teile kindel raviarst. Mõnes osakonnas täidavad raviarsti ülesandeid erinevad valvearstid, nt erakorralise kirurgia osakonnas.



Osakonnas on patsientide puhkenurk, kus on televiisor, külmik, puhas joogivesi ja veekeetja.



Haigla WiFi võrk 'regionaalhaigla-public' on patsientidele tasuta.



Oleme tänulikud, kui annate oma panuse energia kokkuhoiuks, kasutades elektrit ja vett säästlikult.



Haigla I korruselt leiab apteegi, kohviku, R-Kioski, kohviautomaadi, Itella SmartPost pakiautomaadi, lillekaupluse, abivahendite kaupluse ja Swedbanki sularahaautomaadi. Kohviautomaadid asuvad ka B-korpuse 8. ja 12. korrusel.



Kui väljute osakonnast, palun teavitage sellest personali.



Suitsetamine kahjustab Teie tervist ja on haiglas keelatud. Suitsetada tohib ainult selleks ettenähtud ja vastavalt tähistatud välialal haigla peauksest eemal. Tubakast loobumise nõustamise võimaluste kohta uurige õelt või arstilt.



Joobes olekus on haigla territooriumil viibimine keelatud.



Meie ülesanne on tagada patsientide privaatsus. Palume teisi patsiente ja haigla töötajaid mitte pildistada, filmida ega helisalvestada.



Palume haiglas käituda viisil, mis ei ohusta patsientide ja haigla töötajate julgeolekut, väärikust ja privaatsust ning hoida vaikust ja rahu.



Tuleohu korral kuulete alarmi – palume Teil järgida personali korraldusi. Meie töötajad on läbinud tuleohutusosalase koolituse ja aitavad Teil vajadusel haiglast evakueeruda.

Intensiivravipalat

Operatsioonijärgselt või erakorralisest seisundist tulenevalt võite vajada pidevat jälgimist monitoride ja valvepersonali abil intensiivravipalatis. Seisundi paranedes viiakse Teid üle osakonna tavapalatisse.

Isolatsioonipalat (eraldatud palat)

Mõnikord peab arst vajalikuks Teie tervislikust seisundist ja haigusest või ravi iseloomust lähtuvalt eraldada Teid teistest patsientidest isolatsioonipalatisse. Isolatsioonipalatis viibimine on kaitsva isolatsiooni puhul Teie kaitseks, kontakt- ja piisknakkuse isolatsiooni puhul teiste patsientide kaitseks. Isolatsioonipalatisest väljumine on piiratud ja lubatud ainult arsti või õe loal.

Isolatsioonipalatis võib külastamine olla keelatud või piiratud, täpse info külastusreeglite kohta annab Teile osakonna õde.

Isolatsioonipalatis kehtivaid nõudeid peavad rakendama kõik, kes sisenevad sellesse ruumi ja kõik, kes tegelevad nende patsientidega.

Parendatud olmega tasuline privaatpalat

Haiglas viibimise ajaks on vabade palatite olemasolul võimalik valida tasuline ühekohaline palat televiisori, külmiku, riidekapi, WC ning dušinurgaga. Kui soovite valida tasulise palati, palun võtke ühendust osakonna personaliga. Palati eest saate tasuda osakonnas.

Tasulise palati hinna leiab Regionaalhaigla kodulehelt tasuliste teenuste hinnakirjast või küsides infotelefonilt 617 1300:

<https://www.regionaalhaigla.ee/patsiendile/eriarstiabi/tasulised-teenused>



PÄRAST HAIGLARAVI

Haiglast väljakirjutamisel saate oma raviarstilt soovitusel edasiseks raviks, sh järel- ja taastusraviks. Arst ja õde juhendavad Teid, kuidas pärast haiglaravi kodus toime tulla.

Aadressil www.terviseportaal.ee on võimalik tutvuda oma terviseandmetega, sh epikriisidega (haigusloo väljavõttega) ja jälgida oma digitaalselt vormistatud ravidokumente. Palun teavitage oma raviarsti, kui soovite paberil epikriisi (haigusloo väljavõtet) osutatud ravi kohta. Kui Teile antakse haiglast kaasa paberil õenduseepikriis, edastage see palun oma pereõele. Kõik ravidokumendid on eesti keeles.

Küsige, kui miski jäi arusaamatuks! Uurige, mis saab edasi: kelle jälgimisele Te jääte, kelle poole peate pöörduma küsimuste korral või seisundi ägenemisel.

Terviseandmete väljavõtete, ravidokumentide koopiade ning radioloogiliste uuringute CD-plaatide ja mälupulkade väljastamise kohta saate lisainfot Regionaalhaigla kodulehelt või infotelefonilt 617 1300:

<https://www.regionaalhaigla.ee/patsiendile/patsiendi-andmed/dokumentide-valjastamine>



PATSIENDI ÕIGUSED JA KOHUSTUSED

Patsiendil on õigus:

- saada eesti keeles tervishoiuteenuseid, mis vastavad arsti- ja õendusteenuse üldisele tasemele tervishoiuteenuste osutamise ajal ja on osutatud tavaliselt oodatava hoolega;
- saada tervishoiuteenuseid võrdsetel alustel teiste patsientidega;
- saada teavet:
 - oma terviseseisundi kohta;
 - oma terviseseisundi parendamiseks, hoidmiseks ja haigusega toimetulekuks;
 - järgmistest vajalikest tervishoiuteenustest, nendega kaasnevatest ohtudest ning tagajärgedest;
- saada andmeid talle osutatud tervishoiuteenuste kohta ning haigla poolt tema andmete töötlemise kohta;
- tervishoiuteenuste osutamisel temalt teavitatud nõusoleku küsimisele ja arvestamisele, kui ta on võimeline teavitatud nõusolekut andma;
- varem antud tervishoiuteenuste osutamise teavitatud nõusolek tagasi võtta;
- privaatsuse tagamisele (nii palju, kui see on haiglas võimalik);
- määrata, kellele Regionaalhaigla võib tema terviseandmeid edastada või mitte edastada (välja arvatud seaduses ette nähtud juhud);
- kutsuda tervishoiuteenuse osutamise juurde enda valitud tõlk või muu tugiisik (kui see on konkreetse teenuse osutamise puhul võimalik);
- isiklikuks kasutamiseks helisalvestada tervishoiuteenuse osutamist, kui see ei takista tervishoiuteenuse osutamist ning ta on enne salvestamise alustamist sellest tervishoiuteenuse vahetut osutajat teavitanud;
- esitada haiglale või haigla kindlustusandjale kaebus või nõue mittekvaliteetselt osutatud tervishoiuteenuse kohta.

Lugege patsiendikindlustuse kohta lähemalt:

www.regionaalhaigla.ee/patsiendile/tagasiside/kindlustusjuhtumist-teavitamine



Patsient on kohustatud:

- teavitama meditsiinipersonali kõigist asjaoludest, mis võivad olla olulised või mõjutada terviseseisundit või tervishoiuteenuse osutamist, sh kroonilised haigused, nakkushaigused, kahjulikud harjumused jmt;
- käituma nii personali kui ka kaaspatsientide osas lugupidavalt, sh saabuma vastuvõtule, uuringule, protseduurile või haiglaravile õigeaegselt;
- järgima haigla sisekorra reegleid;
- tasuma tervishoiuteenuse eest ulatuses, mida ei tasu ravikindlustus: visiititasu, voodipäevatasu, omaosalus.

PATSIENDIKOOL

Patsiendikool on pidevalt uuenev õppe- ja infokeskkond, mis on loodud koostöös Regionaalhaigla patsiendinõukojaga. Patsiendikooli missioon on investeerida inimeste tervisesse läbi patsientide teavitamise ja koolitamise.

Patsientide infomaterjalid, patsiendikooli teabepäevade ja koolituste kava, varasemate sündmuste salvestused ning Tervisepooltundi taskuhäälingu episoodid leiate regionaalhaigla kodulehelt:

<https://www.regionaalhaigla.ee/patsiendile/patsiendile/patsiendikool>



TAGASISIDE

Oleme tänulikud, kui annate meile tagasisidet. Nii saame teenuseid patsiendisõbralikumaks kujundada.

Tagasiside vormi leiate Regionaalhaigla kodulehelt:

<https://www.regionaalhaigla.ee/form/andke-meile-tagasisidet>

Tagasisidet saate anda ka e-posti aadressil info@regionaalhaigla.ee või paberankeedil, mis on kättesaadav registratuurides ja osakondades.



INFO PATSIENDI LÄHEDASTELE

Kui soovite infot, millises osakonnas Teie lähedane Regionaalhaiglas ravil viibib, helistage telefonil 617 1300. Telefoni teel ei anta infot patsiendi seisundi kohta. Lähedaste inimeste toetus patsiendi tervenemisel on olulise tähtsusega ja külaskäik haiglaravil viibiva patsiendi juurde mõjub positiivselt. Enne planeeritavat külastust soovitame võimalusel esmalt patsiendiga kokku leppida, kas ta soovib külastamist ja mida talle vajadusel kaasa tuua.

- Külastamisaeg on E–R 15:30–19 ja L–P ja riigipühadel 11–19, kui ei ole kehtestatud külastuskeeldu.
- Külastusaeg intensiivravi osakondades on iga päev 8–20, tööpäevadel soovitatavalt 12–20.

I intensiivravi osakonna infotelefon on 617 1291

II intensiivravi osakonna infotelefon on 617 1346

III intensiivravi osakonna infotelefon on 617 3108

- Kardiointensiivravi osakonna soovituslik külastusaeg on iga päev 16–19. Väljaspool soovituslikku külastusaega palume helistada osakonna infotelefonil 617 1592.
- Nukleaarmeditsiini osakonna ravipalatises on külastamine kiirgusohu tõttu keelatud.
- Isolatsioonipalatises külastamine võib olla keelatud või piiratud. Soovist külastada patsienti isolatsioonipalatis tuleb teavitada osakonna õde, kes selgitab isikukaitsevahendite kasutamise vajalikkust ja nõudeid. Lapskülastajaid pole isolatsioonipalatisse soovitatav kaasa võtta.

NB! Soovitused külastamise tingimuste osas võivad erinevates osakondades siinsest üldinfost erineda, seetõttu palume lähtuda infost, mida osakonnas jagatakse.

Patsienti külastama tulles:



peske käsi või puhastage antiseptikumiga, käte hügieen aitab vähendada nakkushaiguste levikut. Antiseptikumi dosaatorid on kinnitatud seintele palatises ja koridorides;

- ärge istuge patsiendi voodil ega asetage isiklikke asju põrandale, voodile ja tööpindadele. Vältige haiglaaparatuuri ja patsiendi raviks kasutatavate va-

hendite (voolikute, sondide, drenide jms) puudutamist;

- patsiendile võite tuua isiklikke esemeid, näiteks hügieenitarbeid, muusikakuulamise vahendeid või igapäevaseks toimetulekuks vajalikke abivahendeid nagu proteesid, kuuldeaparaadi, prillid jms. Vajadusel tooge (või saatke pakiautomaati) patsiendile libisemiskindla tallaga pealt kinnised ja kannalt toetatud sisejaltsid;
- me ei soovita tuua patsiendile toitu ja jooke, sest patsiendile võib ravi eesmärgil olla määratud eridieet. Toidu toomisel palume arvestada patsiendi soove ja konsulteerida osakonna töötajaga. Küllastajate toodud toitu saab säilitada osakonna külmikus, toidupakendile tuleb märkida patsiendi nimi, palati number ja kuupäev. Külmiku koristamisel visatakse säilimisaja ületanud või markeerimata toit ära;
- kui soovite osaleda patsiendi eest hoolitsemisel, siis rääkige sellest osakonna töötajatega, kes Teid juhendavad ja annavad nõu.

PALUME PATSIENTI KINDLASTI MITTE KÜLASTADA:

- kui Teil on ülemiste hingamisteede viirusnakkuse tunnused, sh kõha ja nohu – oodake, kuni Teie tervenemisest on möödunud vähemalt 3 päeva;
- kui Teil esineb kõhulahtisust;
- kui Teie pereliige, lähedased või töökaaslased on juba haigestunud.

Küllastamise kohta saate lisainfot Regionaalhaigla infotelefonilt 617 1300 või kodulehelt:

<https://www.regionaalhaigla.ee/patsiendile/lahedasele/patsientide-kulastamine>



Pakke saavad lähedased saata Itella SmartPost pakiautomaati või tuua I korruse infolauda E–R 7–19 ja L–P 9–18. Riknevaid ja lahti-seid toiduaineid palume mitte tuua. Toidukulleritelt pakke vastu ei võeta.

VISIIDITASU JA VOODIPÄEVATASU

Visiiditasu

Ambulatoorse eriarsti vastuvõtu ja EMO visiiditasu on 20 eurot. Visiiditasu kehtib ka füsioterapeudi, kliinilise psühholoogi ja logopeedi vastuvõtule, kui neile suunab arst väljapoolt Regionaalhaiglat.

Soodustusega 5-eurone visiiditasu kehtib ravikindlustatud isikule, kes on:

- alla 19-aastane;
- rase (v.a eriarstiabi osutamisel seoses raseduse või sünnitusega);
- alla üheaastase lapse ema;
- üle 63-aastane;
- töövõimetus- või vanaduspensioni saaja riikliku pensionikindlustuse seaduse alusel;
- osalise või puuduva töövõimega isik töövõimetoetuse seaduse alusel;
- töötü tööturumeetmete seaduse tähenduses;
- toimetulekutoetuse saaja või tema pereliige sotsiaalhoolekande seaduse alusel, kui isikule või tema perekonnale on ambulatoorse eriarstiabi osutamise kuul või sellele eelnenud kahel kuul makstud toimetulekutoetust.

Visiiditasu ei võeta:

- eriarstiabi osutamisel seoses raseduse või sünnitusega;
- kui EMO-s abi osutamisele järgneb vahetult statsionaarne ravi;
- kui arsti, füsioterapeudi, kliinilise psühholoogi ja logopeedi ambulatoorsele vastuvõtule suunab sama haigla teine eriarst;
- kui arsti ambulatoorsele vastuvõtule suunab teise raviasutuse sama eriala eriarst sama haigusjuhu raames;
- tuberkuloosigaigelt ja tema kontaktsetelt tuberkuloosipoliiklinikus;
- patsiendi tahtest olenematul visiidil psühhiaatriklinikus.

Voodipäevatasu

Voodipäevatasu on 5 eurot ja see tuleb tasuda haiglast väljakirjutamisel iga ravil viibitud päeva eest, kuid mitte rohkem kui 10 päeva eest.

Voodipäevatasu saate maksta pangakaardiga või sularahas haiglast väljakirjutamise päeval osakonna sekretärile. Õhtuti ja nädalavahetustel saate voodipäevatasu maksta Mustamäe meditsiinilinnaku infoletis või ööpäevaringselt EMO registratuuris.

Erandkorras on võimalik saada osakonna sekretärit kaasa arve, mis tuleb tasuda pangaülekandega arvel märgitud tähtjaks. NB! Makse saajaks on Rahandusministeerium, viitenumbri leiate arvelt. Arve tasumisel tuleb kindlasti märkida korrektne viitenumber.

Voodipäevatasu ei võeta:

- intensiivravil viibimise aja eest;
- raseduse ja sünnitusega seotud statsionaarse eriarstiabi osutamise eest;
- alla 18-aastaselt patsiendilt;
- alates statsionaarse ravi 11. päevast;
- tuberkuloosi põdevalt patsiendilt;
- nefroloogiakeskusesse ja hemodialüüsi kabinetti dialüüsile saabunud patsiendilt;
- tahtevastast hospitaliseeritud vältimatut psühhiaatrilist abi vajavalt patsiendilt;
- vähenenud töövõimega või mittetöötavatelt kindlustatud patsientidelt psühhiaatrikliinikus;
- tasulise tervishoiuteenuse osutamisel, kui voodipäevatasu on arvestatud tasulise tervishoiuteenuse hinna sisse;
- surmaga lõppenud haigusjuhu.

TASULISED TEENUSED

Kui Teil puudub saatekiri või soovite tervishoiuteenust väljaspool ravijärjekorda, võite pöörduda eriarsti tasulisele vastuvõtule.

Tasulisi laboriuuringuid saate tellida arsti saatekirjata Mustamäe meditsiinilinnaku **Reg 21** tööpäeviti alates kl 13.

Rohkem infot tasuliste teenuste kohta leiate Regionaalhaigla kodulehelt:

<https://www.regionaalhaigla.ee/patsiendile/eriarstiabi/tasulised-teenused>



MIDA VÕIKS VEEL TEADA?

Regionaalhaigla pakub ülikoolide ja tervishoiukõrgkoolide baasasutusena praktilist koolitust kvalifikatsiooni omandavatele ja täiendavatele arstidele, õdedele jt spetsialistidele. Loodame, et nõustute õppurite osalemisega raviprotsessis.

Patsientide, külastajate, töötajate ja haigla vara kaitseks ning turvalisuse tagamiseks töötavad haiglas ööpäevaringselt sisevalvetöötajad ja on paigaldatud turvakaamerad.

KUHU TULLA?

Vt ka plaane trükise lõpus.

Põhja-Eesti Regionaalhaigla Mustamäe meditsiinilinnak asub J. Sütiste tee 19, Tallinn.



Kohale saate bussidega 11, 13, 20, 20A, 24, 28, 37, 72, 83, 84, 91 (Lepistiku peatus) või bussidega 61,67 (Lastehaigla peatus või Tervise peatus).

Täpsed sõiduplaanid leiate Tallinna linna kodulehelt:

<https://transport.tallinn.ee/#/ee>



Autoga tulles sõitke Tervise tänavalt või Retke teelt mööda Las-tehaigla esist tänavat. Autoliiklus Regionaalhaigla Mustamäe meditsiinilinnaku ees on ühesuunaline, väljasõit on vaid J. Sü-tiste teele.



Parkimine

Parklate asukohad leiate asendiplaanilt trükise lõpus. Musta-mäe meditsiinilinnaku parklates on parkimine tasuta 24/7. Parkimise eest on võimalik tasuda nii mobiiltelefoniga kui ka makseautomaadis.

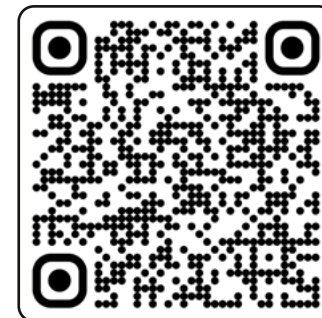
Peasissepääsu ees on peatumiskohad patsientide sõidukist väl-jumiseks ja peale võtmiseks.



Invaparkla asub peasissepääsu ees ja on puudega inimese sõidu-ki parkimiskaardiga parkivatele patsientidele tasuta. Vajadusel saate haiglas liikumiseks laenutada ratastooli parkimismaja I korruselt või haigla peafuajest peaukse kõrvalt. Pärast kasuta-mist palume ratastooli oma kohale tagasi tuua.

Täpsema info ja parkimise hinnad leiate parklate infotahvlitelt, helistades infotelefonile 617 1300 või Regionaalhaigla kodulehelt:

<https://www.regionaalhaigla.ee/kontaktid-ja-asukoht/parkimine-mustamael>



Mustamäe meditsiinilinnakus tegutseb ka Regionaalhaigla erakorralise meditsiini osakond (EMO), kus osutame ööpäevaringset vältimatut abi täis-kasvanutele ägedate haiguste, traumade ja mürgistuste korral, välja arvatud silmakirurgias, hambaravis ja sünnitusabis.

Lisaks Mustamäele on Regionaalhaiglal ravikorpused Tallinnas Hiiul, Seewaldis, Sõle tänaval ja Katusepapi tänaval.

Regionaalhaigla gruppi kuuluvad tütarhaiglatena Hiiumaa Haigla, Läänemaa Haigla ja Raplamaa Haigla.

Suunised teistesse Regionaalhaigla korpustesse jõudmise kohta leiate helistades infotelefonile 617 1300 või Regionaalhaigla kodulehelt:

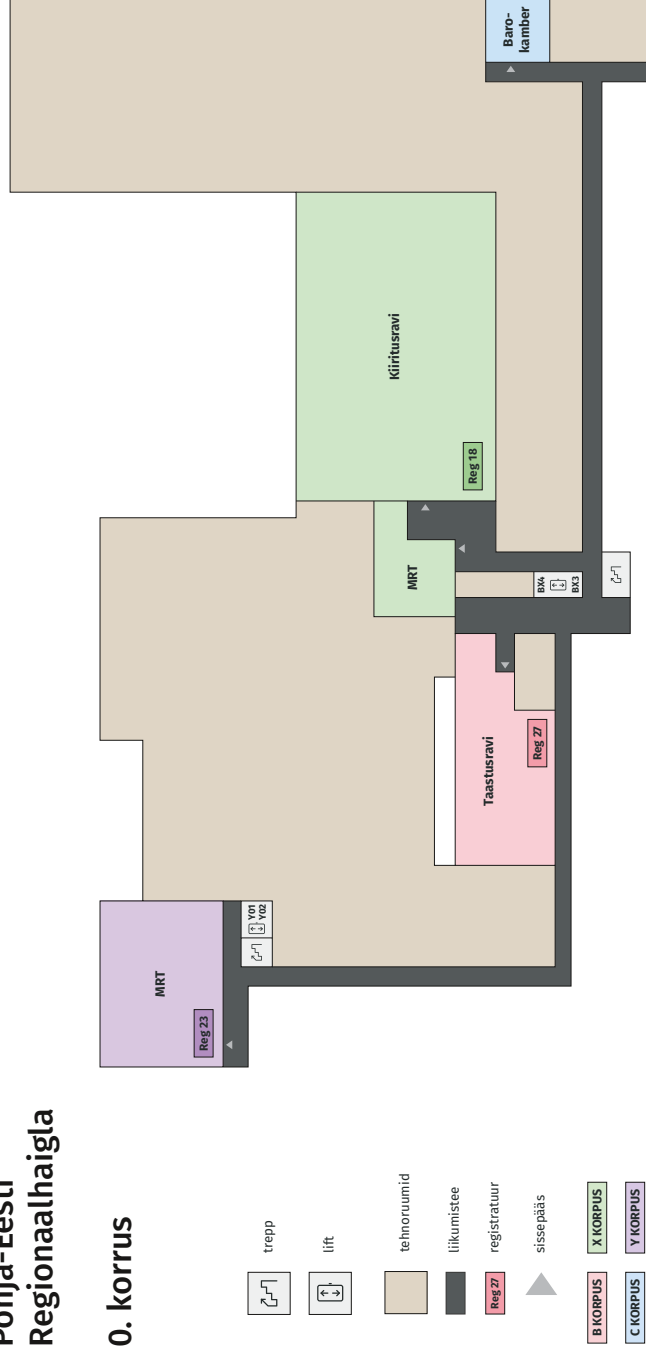
<https://www.regionaalhaigla.ee/kontaktid-ja-asukoht/asume>



Põhja-Eesti Regionaalhaigla

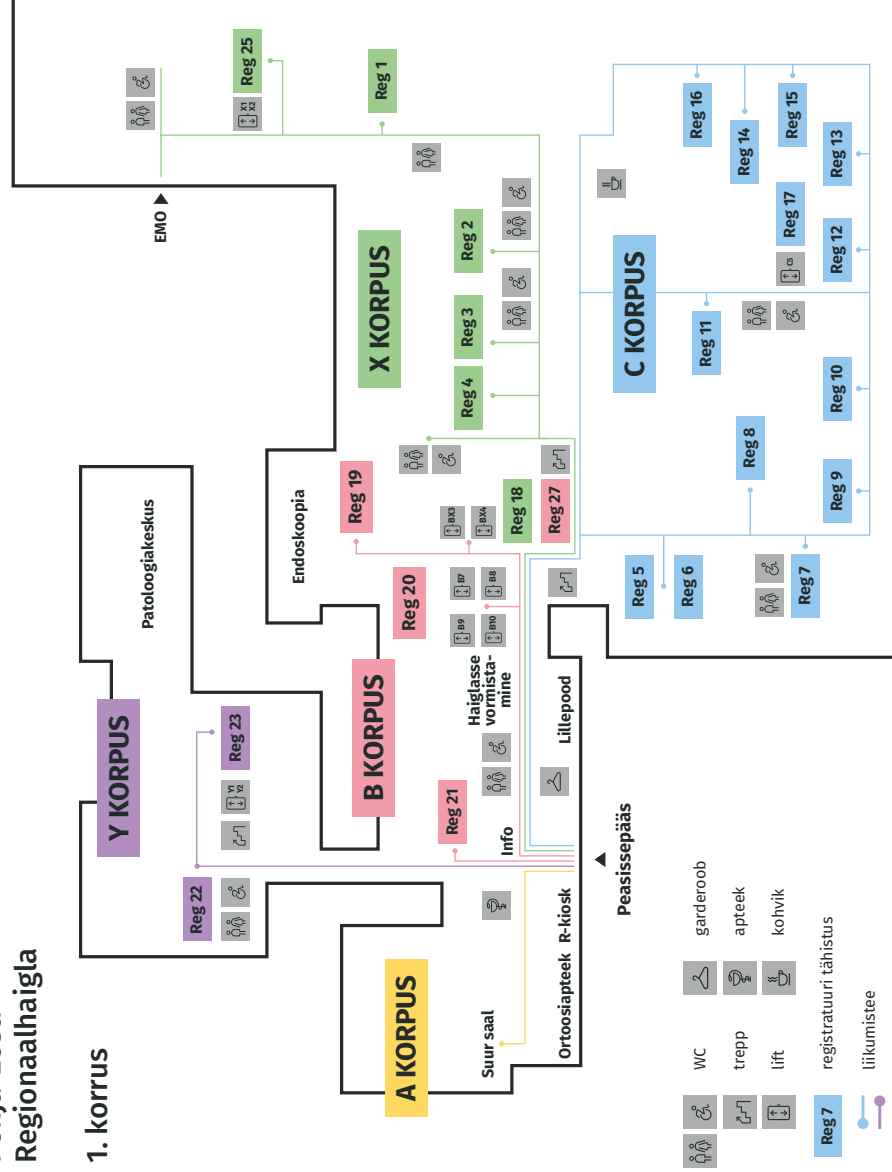
Mustamäe meditsiinilinnaku korruseplaanid

0. korrus



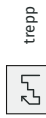
Põhja-Eesti Regionaalhaigla

1. korrus



Põhja-Eesti Regionaalhaigla

2. korrus



trepp



lift



WC



tehnoruumid



liikumistee



sissepääs



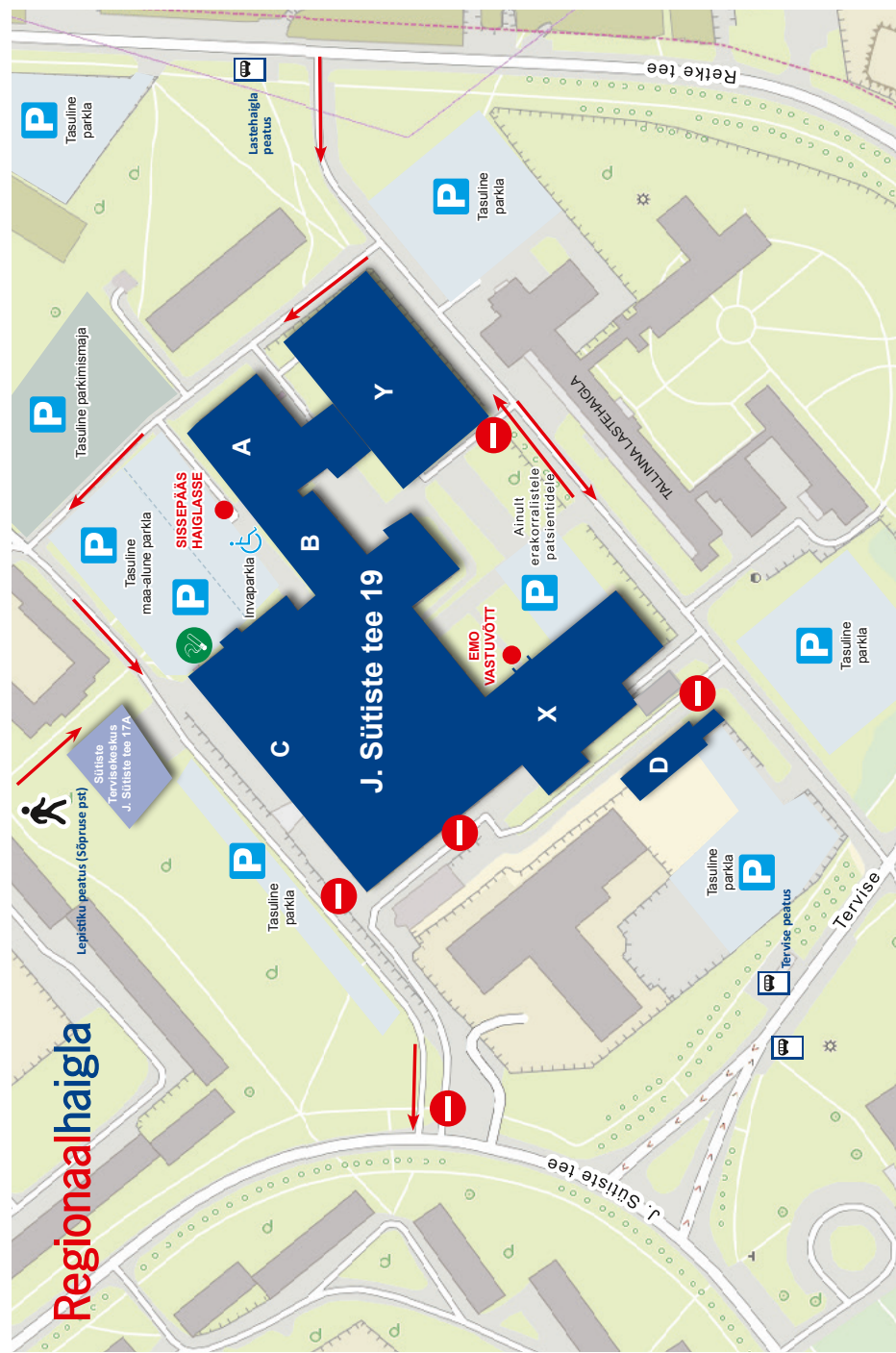
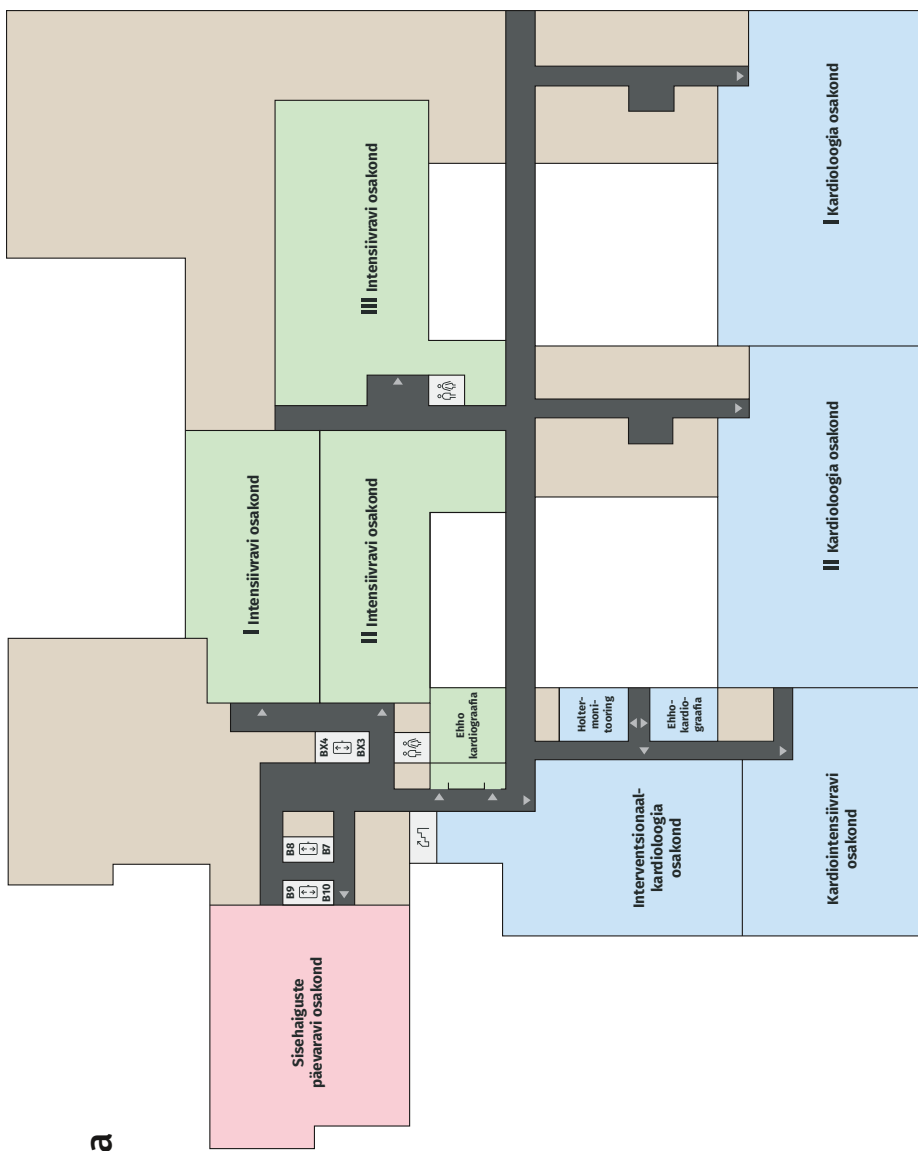
B KORPUS



C KORPUS



X KORPUS



Regionaalhaigla

PATSIENDI ROLL HAIGUSE DIAGNOOSIMISEL

Vastuvõtuks valmistumine

Kontrolli [Terviseportaal.ee](https://terviseportaal.ee) lehel, kas Sinu **haigusjuhud** on **arstile avatud**.

Pane enne **vastuvõttu** kirja **sümptomid** ja küsimused. Kirjelda tapselt, mida tunned ja kui kaua see on kestnud.

Pane jooksvalt **oluline info paberile või nutiseadmesse** kirja, et see el ununeks.



OLE KURSIS OMA PEREKONNA TERVISE AJALOOGA

Haigused võivad olla **pärilikud**. Õigete uuringute määramiseks tea, milliseid **haiguseid** on Sinu **perekonnas** esinenud.



TEA OMA RAVIMEID

Pane kirja ravimid, mida tarvitad (k.a. tugevus ja kogus). Selle abil veendub arst ravimite sobivuses, vajadusel muudab raviskeemi.

Teavita arsti **ravimiallergiatest** või **ravimi kõrvaltoimetest**, mis Sul on esinenud.



KÜSI KÜSIMUSI

Uuri, mis saab edasi:

- kelle jälgimisele jääd,
- kelle poole pead pöörduma küsimuste korral või selsundl ägenemisel.

Küsi, kui miski jäi arusaamatuks.



KAASA LÄHEDASI

Vastuvõtule minnes võid **lähedase kaasa** võtta, ta saab **Sind toetada**.

Samuti saab lähedane aidata olulise **info** küsimisega, selle **vastu võtmise** ning **meeles pidamisega**.



OSALE SÕELUURINGUTEL

Osale alati, kul oled saanud kutse **sõeluuringule!**

Kontrolli, kas kuulud mõne käesoleva aasta **sõeluuringu sihtgruppi**.

Osalemine on kõigile tasuta!

SA Põhja-Eesti Regionaalhaigla

J. Sütiste tee 19, Tallinn

Infotelefon 617 1300

Registratuur 617 1049

EMO infotelefon 617 1400

www.regionaalhaigla.ee

2026