



SOTSIAALMINISTEERIUM

Esmatasandi tervisekeskused

Haiglavõrgu arengukava

Eesmärgiks elanike vajadustele
ja riigi võimalustele vastav
seostatud ning toimiv
tervishoiuvõrk

Heli Paluste
Tervisesüsteemi arendamise
osakond

Esmatasandi tervisekeskused

- seatud eesmärk

85,2 miljonit eurot
+ 25% omafinantseering
= 113,6 miljonit eurot

2018 lõpuks 15
keskust

- Eesmärgipärased
- Koostööd soodustavad
- Kvaliteeti tõstvad
- Eesmärk on täidetav: taotluste kohaselt 2018. a lõpuks üle 20 keskuse

2023. aastaks
vähemalt 35
tervisekeskust ja
eesmärgid
saavutatud

- Tagatud on maakondlik kaetus
- Heaks kiideti 59 taotlust

Taotlejad



Taotlesid:

21 KOV

17 HVA haiglat

6 perearstikeskust

15 eriarstiabi teenuse
osutamise tegevusloa
omajad

85,2 mln eurost

- **taotletud 63,1 mln**
- **22,1 mln teise taotlusvooru**

| | |
|---------------|----|
| Harjumaa | 19 |
| Hiiumaa | 1 |
| Ida-Virumaa | 8 |
| Jõgevamaa | 2 |
| Järvamaa | 3 |
| Läänemaa | 2 |
| Lääne-Virumaa | 4 |
| Põlvamaa | 2 |
| Pärnumaa | 2 |
| Raplamaa | 3 |
| Saaremaa | 1 |
| Tartumaa | 5 |
| Valgamaa | 3 |
| Viljandimaa | 3 |
| Võrumaa | 1 |

Esitati 59 taotlust
46 piirkondlikust
tõmbe-keskusest

Üle poole nimistutest hakkavad tegutsema tervisekeskustes, mis on ehitatud ja/või renoveeritud ERF vahenditest.

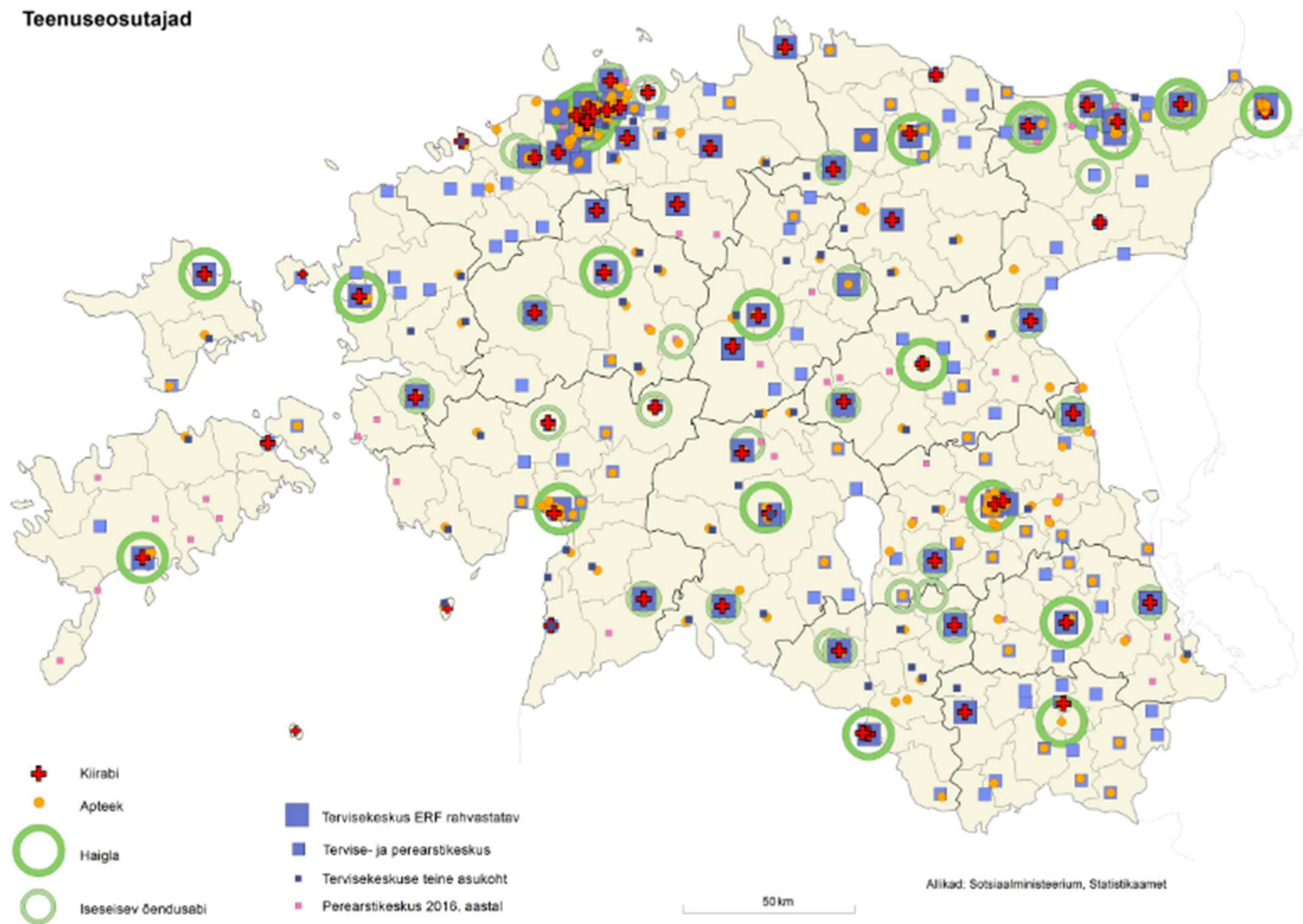
Taotluste arv, summa ja nimistute kaetus

| ETTK maakond | Taotluste arv | Taotletav struktuuritoetus (ERF) | Nimistute arv kokku maakonnas | Taotlustega kaetud nimituid |
|---------------------|---------------|----------------------------------|-------------------------------|-----------------------------|
| Harju | 19 | 23 956 120 | 339 | 48% |
| Hiiu | 1 | 595 075 | 7 | 86% |
| Ida-Viru | 8 | 7 875 781 | 96 | 56% |
| Jõgeva | 2 | 1 447 558 | 19 | 53% |
| Järva | 3 | 2 370 028 | 22 | 77% |
| Lääne | 2 | 1 508 000 | 14 | 57% |
| Lääne-Viru | 4 | 3 170 810 | 38 | 55% |
| Põlva | 2 | 2 004 000 | 18 | 78% |
| Pärnu | 2 | 2 040 273 | 51 | 27% |
| Rapla | 3 | 2 293 015 | 17 | 88% |
| Saare | 1 | 1 554 000 | 18 | 67% |
| Tartu | 5 | 8 169 334 | 93 | 63% |
| Valga | 3 | 2 367 773 | 15 | 100% |
| Viljandi | 3 | 3 189 002 | 31 | 81% |
| Võru | 1 | 537 650 | 21 | 14% |
| Üldkokkuvõte | 59 | 63 078 419 | 799 | 54% |

Tervisekeskused maakonniti



Teenuseosutajad



Tervisekeskuste suurused taotluste lõikes

3 perearsti 11 taotlust (18,6% projektidest)

4-9 perearsti 33 taotlust (55,9%)

10-16 perearsti 10 taotlust (16,9%)

21 perearsti 1 taotlus (1,7%)

24 perearsti 4 taotlust (6,8%)

Reserv

Reserv tagab tervisekeskuste ehitamiseks vahendid kõikidele maakonnakeskustele ja maakondadele juhul, kui esimeses taotlusvoorus taotlust ei esitatud (Võru, Jõgeva ja Saare).

*§ 15 lg 6 Kui ükski investeeringute kavasse arvatud mistahes maakonna paremusjärjestuse parimatest projektidest **ei asu maakonnakeskuses**, arvatakse taotlusvooru eelarvest välja mitte enam kui vastava maakonnakeskuse perearsti nimistute arvule vastav summa*

- Võru maakonna keskusest vastavalt **10 perearstile 1,33 mln eurot**
- Jõgeva maakonna keskusest vastavalt **7 perearstile 1,03 mln eurot**

*§ 15 lg 7 Kui investeeringute kavasse arvatud maakonna paremusjärjestuse parimate **projektide arv on väiksem lõikes 5 toodud arvust**, arvatakse taotlusvooru eelarvest välja vastava maakonna perearsti nimistute arvule, millest on maha arvatud investeeringute kavasse arvatud tervisekeskuste projektidega hõlmatud perearstide nimistute arv, vastav summa*

- Saare maakonnast arvestatakse reservi **6 perearstile vastavalt 925 tuh eurot**

Järgmine taotlusvoor

- Investeeringute kava kinnitamise järgselt peab kavasse kantud projekt toetuse reaalseks saamiseks **6 kuu jooksul esitama toetuse taotluse** rakendusüksusele (Rahandusministeerium).
-
- Kui on lõplikult selgunud rakendusüksusele esitatud taotluste arv ning **taotluste lõplik rahaline maht**, selgub taotlusvoorust kasutamata jäänud vahendite jääk.
-
- Teise taotlusvooru põhimõtted on kavas välja töötada 2017.a jooksul.

Haiglavõrgu arengukava

- **HMP ehk haiglavõrgu arengukava 2000**

olukorra analüüs ja soovitused tervishoiuvõrgu korralduseks, 1999-2000 Scandinavian Care Consultants AB ja SWECO International AB poolt koostatud, koostöös SoM juhtkomiteega

- **Eesti haiglavõrgu arengukava 2002**

eesmärgiks korrastada haiglavõrk, jõuda aastaks 2015 aktiivravi näitajateni: 3200 voodit, ALOS 4,6 päeva, BOR 83%

(NB! v.a psühhiaatria, tuberkuloosi, taastusravi ja hooldusravi voodid, ka intensiivravi osaliselt)

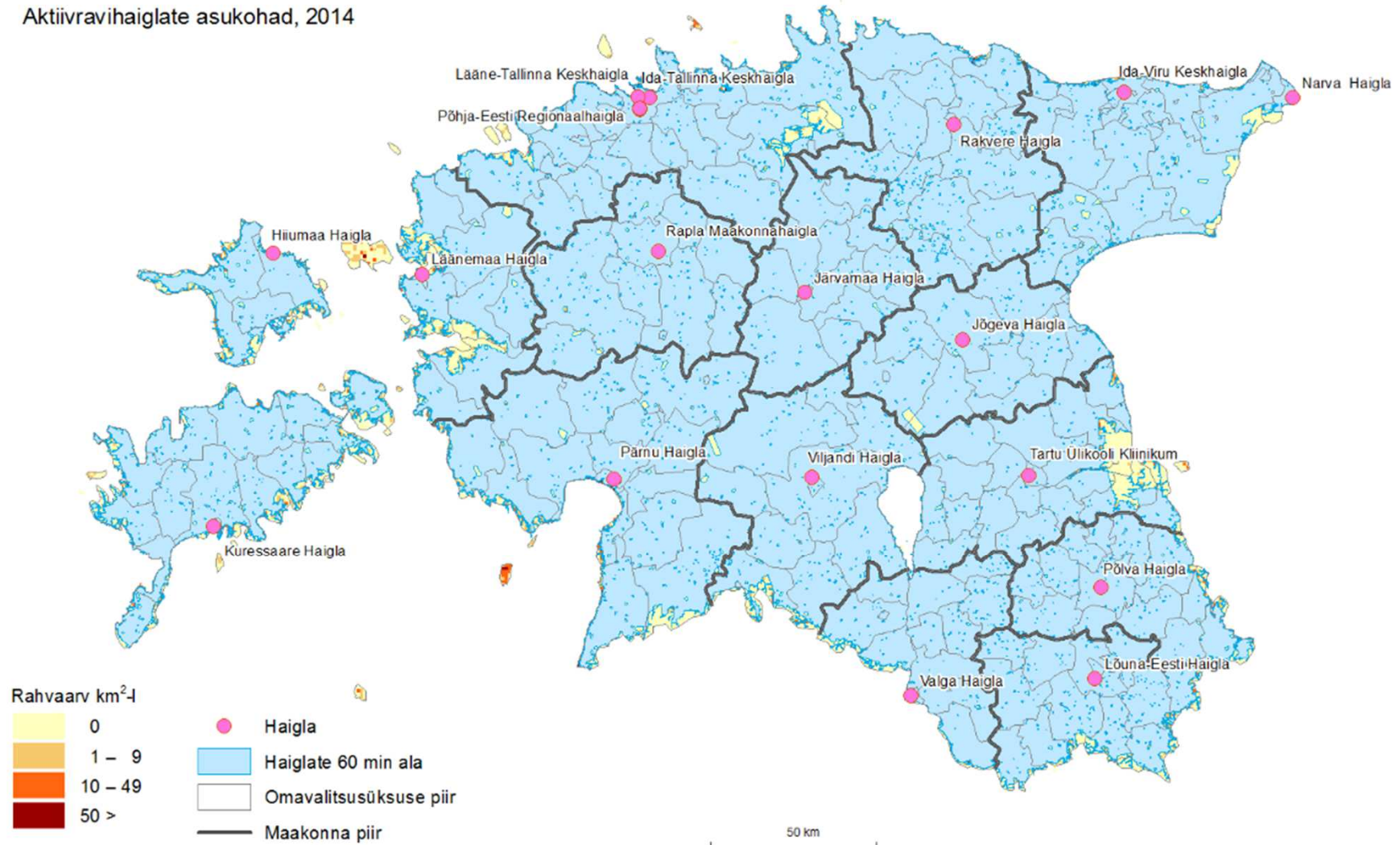
Sõnastas nn *kuldse tunni* (60 minuti või 70 km) kättesaadavuse kriteeriumi eriarstiabile

- **VV määrus Haiglavõrgu arengukava (2003)**

kehtestas haiglate loetelu, investeeringud, RR lepingute 5 a kestuse 15 aastaks

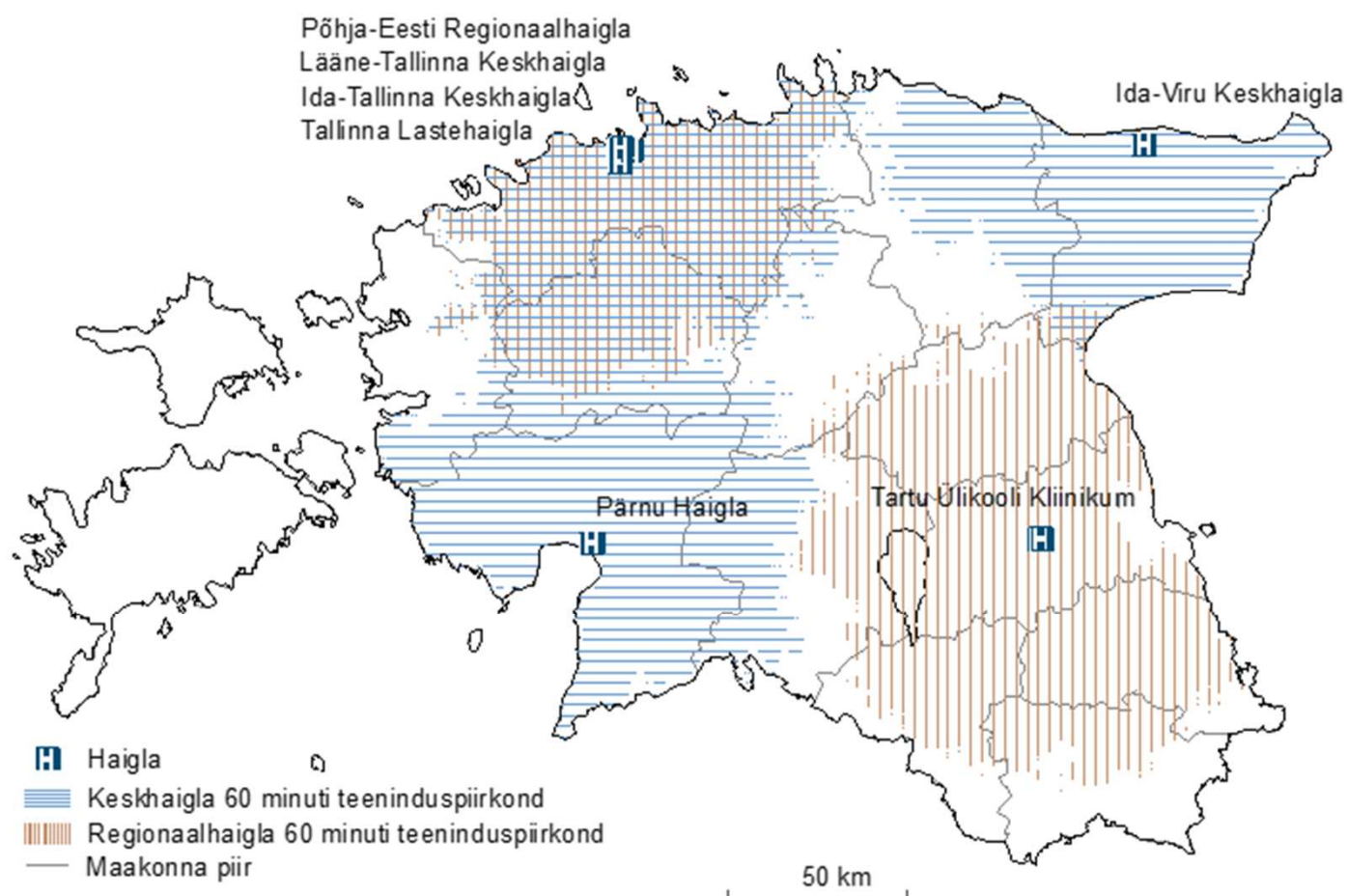
Tänane haiglavõrk

Aktiivravihaiglate asukohad, 2014





Kesk- ja regionaalhaiglate 60-minutilised teeninduspiirkonnad



Kas eesmärkideni on jõutud

- ✓ 99% elanikest elab haiglatest 1-tunnise autosõiduteekonna kaugusel

94% elanikest elab haiglatest kuni 30-minutilise autosõiduteekonna kaugusel
(Statistikaamet, 2016)

- ✓ Voodeid aktiivraviks 3673

(aktiivravi voodid, 2015 TAI statistika: välja arvatud taastusravi, tbc, psühhiaatria, õendusabi, II ja III astme intensiivravi)

- ✓ ALOS 5,5 päeva
- ✓ BOR 68,8%
- ✓ Üks HVA haigla vähendas teenustepaketti

Haiglavõrgu arengukavast 2016

- Eriarstiabi teenuste mahtude prognoos aastani 2030 - töögrupiga koostöös koostatud
 - S 1 demograafiline stsenaarium
 - S 2 demograafiline stsenaarium koos struktuursete muutustega tervishoiuteenuste osutamises

Arengukava kui eesmärgistatud tegevuskava

PROBLEEM

Mis on praegu halvasti?



EESMÄRK

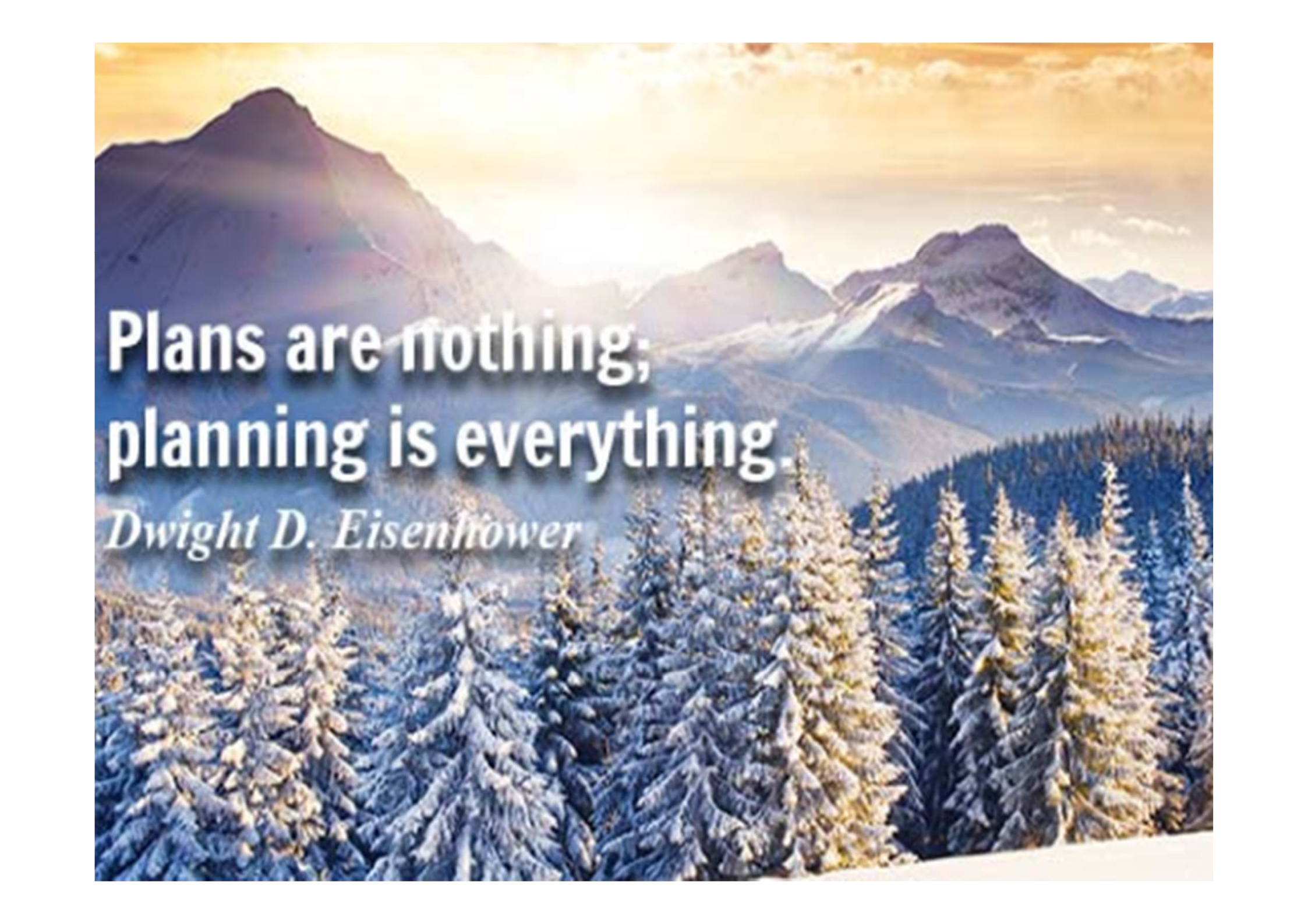
Millist olukorda soovime?



TEGEVUSKAVA

Mida peab tegema eesmärgi /eesmärkide saavutamiseks?

Kes vastutab/teeb? Rahaline kulu, raha allikas? Tähtaeg?



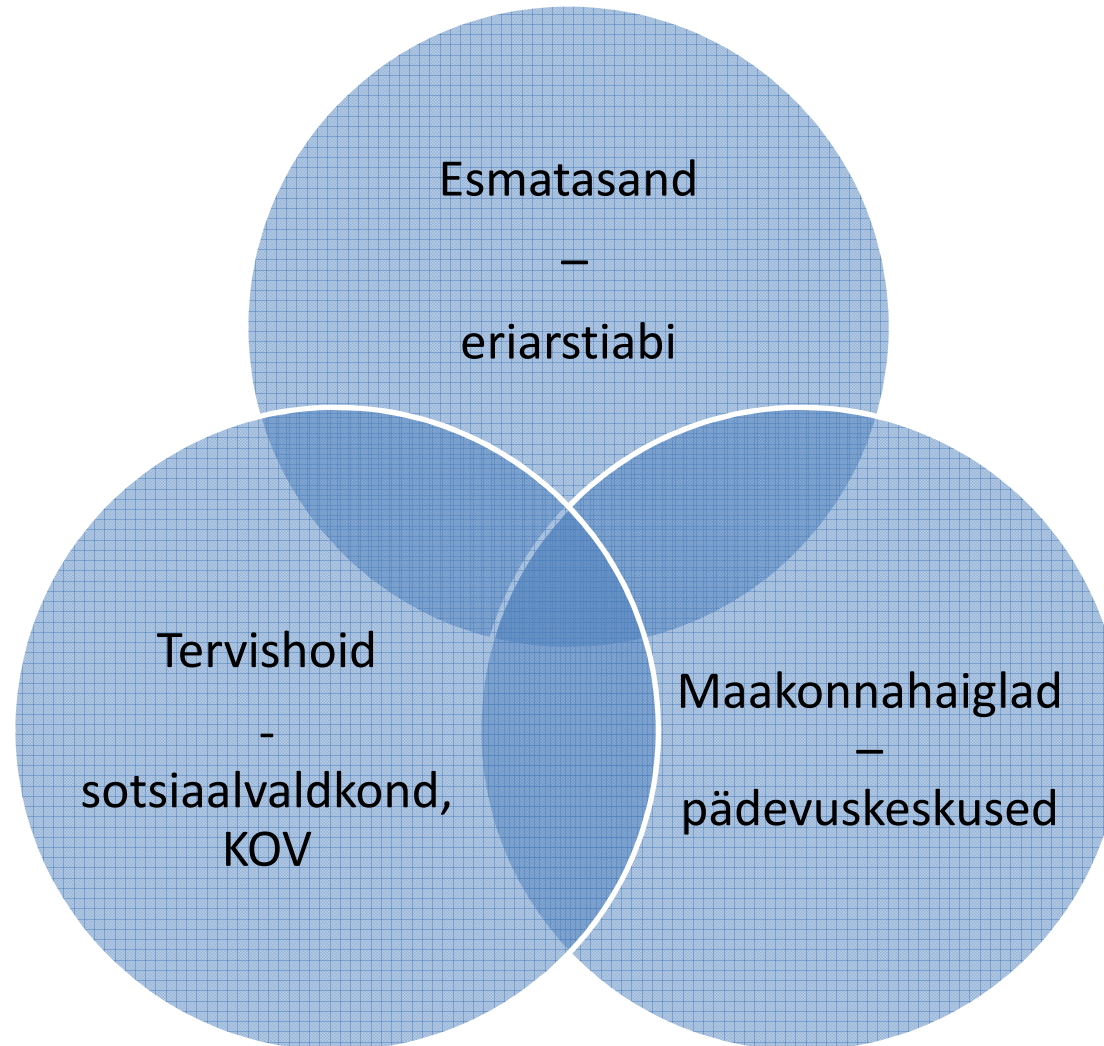
**Plans are nothing;
planning is everything.**

Dwight D. Eisenhower

Töös täna

- Esmatasandi arengusuunad 2030, uus korralduslik ja rahastamise mudel (2017 II poolest), rakenduskava, indikaatorid
- Eriarstiabi teenuste prognoos 2030, haiglavõrgu arengukava 2030
- Paikkondliku integreeritud tervishoiu- ja sotsiaalteenuste integreerimise pilootprojekt Viljandis

Võtmesõnaks – integratsioon/seostamine ja koostöö





SOTSIAALMINISTEERIUM

Täna